

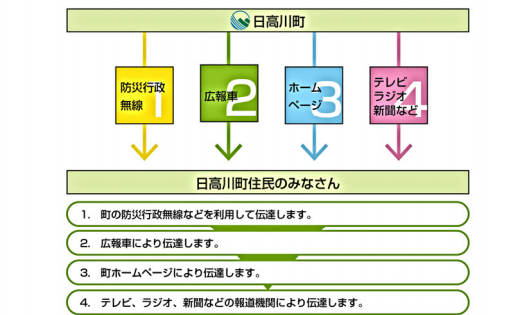
2 避難時の心得

大雨時 水の中の移動はとも危険です。はん濫した水中を歩かなくてもすべりやすい早目の避難を心がけてください。やむを得ない場合、次の点に注意して安全に避難してください。

心構えその1 歩ける深さ
心構えその2 足下に注意
心構えその3 はき物
心構えその4 ロープでつながって
心構えその5 はぐれないようお互いの体をロープで結び...

5 避難に関する情報

避難指示などの伝達方法
避難情報は、下図のような経路で住民のみなさんに伝達されます



避難の情報

避難準備情報、避難勧告、避難指示に関する状況と住民に求める行動の表。

地震時 緊急地震速報を見聞きしたら、地震の揺れを感じたら、次の点に注意して安全に避難してください。

心構えその1 家族では...
心構えその2 自動車運転中は...
心構えその3 鉄道・バスでは...
心構えその4 屋外(街)では...
心構えその5 エレベーターでは...

6 大雨・洪水に関する情報

気象情報について
大雨 特別警報 台風や集中豪雨により数十年に一度の降雨量となる大雨が予想され...



7 地震に関する情報

震度階級表
震度4: 壁などかさどりがよく歩いている人も揺らぎを感じる...
震度5弱: 床などかさが揺れ、物にぶつかるとびっくりする...
震度5強: 歩いていて物が落ち、はざれにぶつかることがある...
震度6弱: 歩いていて物が落ち、はざれにぶつかることがある...
震度6強: 歩いていて物が落ち、はざれにぶつかることがある...
震度7: 歩いていて物が落ち、はざれにぶつかることがある...

3 平常時の心得

市民のみなさんの大切な命や財産を守るためには、行政による「公助」だけでなく、「自助」「共助」により地域の防災力を高める必要があります。

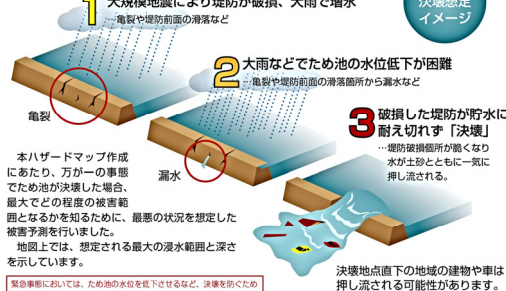
自助 自分の身は自分で守る
共助 自分たちのまちは自分たちで守る
自助防災組織
防災訓練などに積極的に参加し、地域のみなが互いに連携・協力できる体制を強化しましょう。

4 非常時持ち出し品

避難用品、情報機器、貴重品、救急セット、非常食、生活用品のリストとイラスト。

8 もしも、ため池の堤防が壊れたら

はん濫シミュレーションについて
ため池 決壊想定イメージ
大規模地震により堤防が破損、大雨で増水
大雨などでため池の水位低下が困難

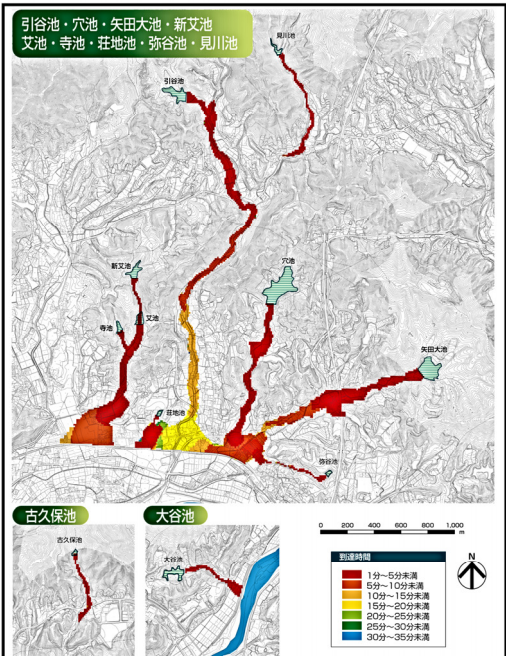


本ハザードマップ作成にあたり、万が一の事態のため池が決壊した場合、最大どの程度の被害範囲となるかを知るために、悪悪の状態を想定した被害予測を行いました。地図上では、想定される最大の浸水範囲と深さを示しています。

大雨時、地震時(震度4以上)の被害予測図と説明。浸食、ひび割れ、陥没、パイピング、漏水、崩壊、底礎の折れ、空調化=水みち、底礎の折れ

9 はん濫水の到達時間

はん濫シミュレーション結果におけるはん濫水の到達時間を表現しました。特に避難が必要な地区にお住まいの方は、ため池が決壊する前に早めの避難を行う必要があります。



川辺西小学校区
引谷池・穴池・矢田大池・新文池・艾池・寺池
荻地池・弥谷池・吉久保池・大谷池・見川池
ハザードマップ



ため池ハザードマップとは?
ため池ハザードマップは、万が一の地震や大雨によってため池が決壊する恐れのある場合の備えとして、自分や家族の命を守るために役立つ情報を提供するものです。

また、住民のみなさんがマップを通じて、想定される浸水範囲を事前に知り、自らの避難を考え、地域の防災力向上に取り組みされることを目的としています。

緊急時の連絡先
日高川町役場 0738-22-1700
日高広域消防本部 0738-63-1119
日高町消防署 0738-23-0110
日高川町ホームページ http://www.town.hidakagawa.lg.jp/

自家の避難所・避難経路
大雨・洪水に関する情報
地震に関する情報
もしも、ため池の堤防が壊れたら
はん濫水の到達時間